



MINISTERIO  
DE HACIENDA Y  
FUNCIÓN PÚBLICA

SECRETARÍA DE ESTADO  
DE HACIENDA

SECRETARÍA GENERAL  
DE FINANCIACIÓN  
AUTONÓMICA Y LOCAL

---

## Entidades que integran el Sector Público Local

*Situación a 31 de marzo de 2022*

---



## **A) Evolución del sector público local (período 1996-2021):**

Desde el año 1996, primero de este estudio, se distinguen dos fases en la evolución del sector público local: una primera hasta 2009 caracterizada por la expansión del sector, en la que crece de forma considerable el número de entes dependientes, aumentando en este periodo un 64,8%; y una segunda fase a partir de 2010 de reducción progresiva, acumulando un descenso hasta 2021 del 34,5% y situándose en número de entes dependientes en niveles análogos a los de 1997.

Se presenta a continuación una tabla que recoge la evolución y estructura del sector público local. En esta información se consideran todos los entes participados por las entidades locales y de los que se presume su dependencia, aunque de algunos de ellos no se conozca con certeza dicha vinculación (a 31 de diciembre de 2021, un total de 1.116 entidades participadas).

**Cuadro 1.** Evolución anual desde 1996 del número de entes integrantes del sector público local, por entidades dependientes

Años	Número de entidades no principales							Total general
	Organismos Autónomos	Entidad Pública Empresarial	Consortios	Sociedades	Fundaciones	Asociaciones	Comunidades de usuarios	
1996	1.672	9	393	1.185	267	414	1	3.941
1997	1.717	10	435	1.263	307	437	1	4.170
1998	1.763	10	491	1.383	358	451	1	4.457
1999	1.773	10	524	1.476	411	461	1	4.656
2000	1.771	11	561	1.604	459	505	1	4.912
2001	1.792	11	625	1.680	527	543	1	5.179
2002	1.765	12	697	1.773	588	569	1	5.405
2003	1.768	12	733	1.827	637	573	1	5.551
2004	1.734	15	754	1.934	692	579	3	5.711
2005	1.720	21	808	2.027	734	584	14	5.908
2006	1.694	30	858	2.117	794	592	31	6.116
2007	1.677	33	903	2.145	836	606	36	6.236
2008	1.646	43	915	2.211	875	638	39	6.367



Número de entidades no principales								
Años	Organismos Autónomos	Entidad Pública Empresarial	Consortios	Sociedades	Fundaciones	Asociaciones	Comunidades de usuarios	Total general
2009	1.621	49	949	2.274	912	648	41	6.494
2010	1.567	55	942	2.264	892	653	44	6.417
2011	1.414	56	769	2.186	870	642	44	5.981
2012	1.253	56	700	2.111	852	640	45	5.657
2013	1.156	55	632	2.003	826	625	46	5.343
2014	1.092	53	577	1.908	786	609	48	5.073
2015	1.031	54	567	1.828	779	614	49	4.922
2016	996	55	546	1.793	770	626	49	4.835
2017	950	56	540	1.746	764	628	49	4.733
2018	904	57	529	1.689	761	629	49	4.618
2019	866	55	501	1.549	751	630	50	4.402
2020	838	55	494	1.534	749	628	50	4.348
2021	789	54	485	1.508	741	627	50	4.254

A continuación, se muestra la variación interanual en tasas porcentuales respecto al año anterior durante los últimos 26 años, según la tipología de ente.

**Cuadro 2.** Tasa de variación anual desde 1997 del número de entes integrantes del sector público local, por entidades dependientes

Tasa de variación respecto al año anterior								
Años	Organismos Autónomos	Entidad Pública Empresarial	Consortios	Sociedades	Fundaciones	Asociaciones	Comunidades de usuarios	Total General
1997	2,7%	11,1%	10,7%	6,6%	15,0%	5,6%	--	5,8%
1998	2,7%	0,0%	12,9%	9,5%	16,6%	3,2%	--	6,9%
1999	0,6%	0,0%	6,7%	6,7%	14,8%	2,2%	--	4,5%
2000	-0,1%	10,0%	7,1%	8,7%	11,7%	9,5%	--	5,5%
2001	1,2%	0,0%	11,4%	4,7%	14,8%	7,5%	--	5,4%

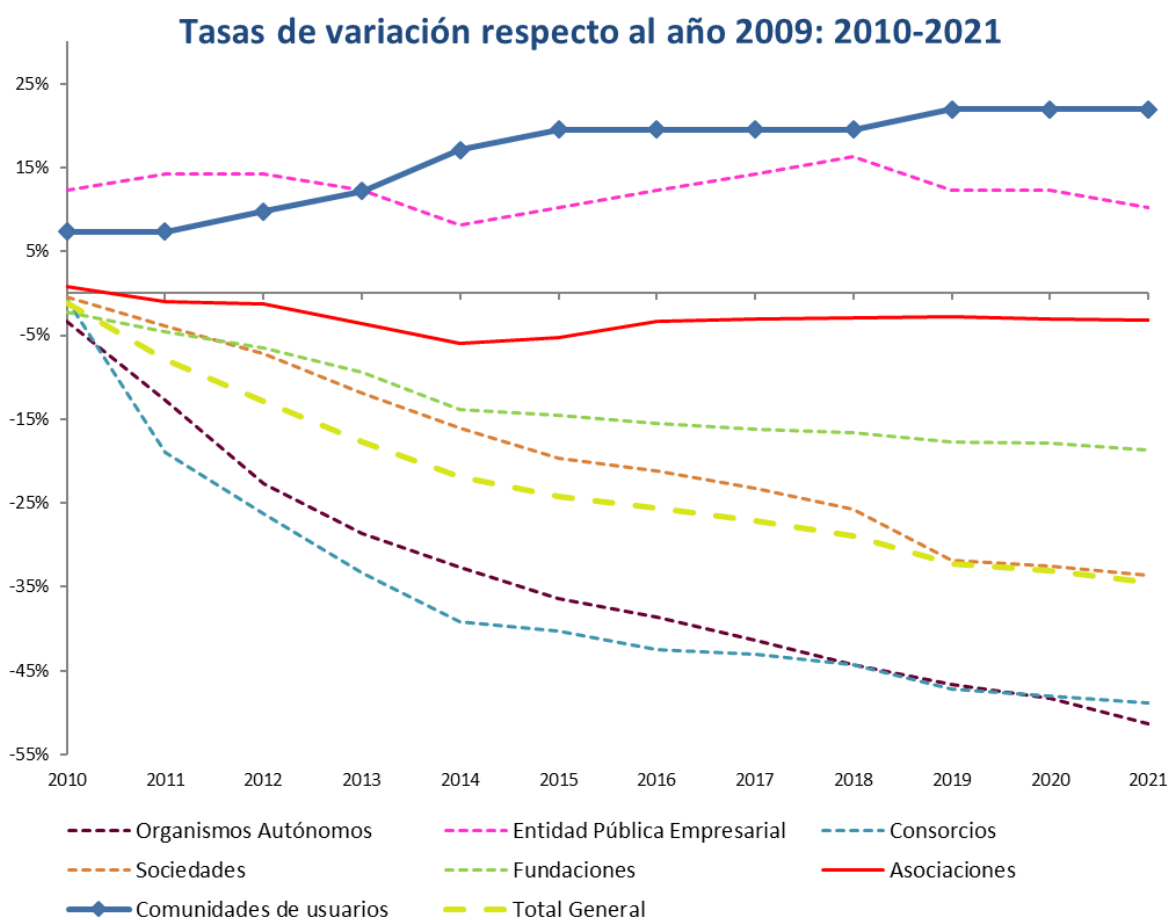


Tasa de variación respecto al año anterior								
Años	Organismos Autónomos	Entidad Pública Empresarial	Consortios	Sociedades	Fundaciones	Asociaciones	Comunidades de usuarios	Total General
2002	-1,5%	9,1%	11,5%	5,5%	11,6%	4,8%	--	4,4%
2003	0,2%	0,0%	5,2%	3,0%	8,3%	0,7%	--	2,7%
2004	-1,9%	25,0%	2,9%	5,9%	8,6%	1,0%	--	2,9%
2005	-0,8%	40,0%	7,2%	4,8%	6,1%	0,9%	366,7%	3,4%
2006	-1,5%	42,9%	6,2%	4,4%	8,2%	1,4%	121,4%	3,5%
2007	-1,0%	10,0%	5,2%	1,3%	5,3%	2,4%	16,1%	2,0%
2008	-1,8%	30,3%	1,3%	3,1%	4,7%	5,3%	8,3%	2,1%
2009	-1,5%	14,0%	3,7%	2,8%	4,2%	1,6%	5,1%	2,0%
2010	-3,3%	12,2%	-0,7%	-0,4%	-2,2%	0,8%	7,3%	-1,2%
2011	-9,8%	1,8%	-18,4%	-3,4%	-2,5%	-1,7%	0,0%	-6,8%
2012	-11,4%	0,0%	-9,0%	-3,4%	-2,1%	-0,3%	2,3%	-5,4%
2013	-7,7%	-1,8%	-9,7%	-5,1%	-3,1%	-2,3%	2,2%	-5,6%
2014	-5,5%	-3,6%	-8,7%	-4,7%	-4,8%	-2,6%	4,3%	-5,1%
2015	-5,6%	1,9%	-1,7%	-4,2%	-0,9%	0,8%	2,1%	-3,0%
2016	-3,4%	1,9%	-3,7%	-1,9%	-1,2%	2,0%	0,0%	-1,8%
2017	-4,6%	1,8%	-1,1%	-2,6%	-0,8%	0,3%	0,0%	-2,1%
2018	-4,8%	1,8%	-2,0%	-3,3%	-0,4%	0,2%	0,0%	-2,4%
2019	-4,2%	-3,5%	-5,3%	-8,3%	-1,3%	0,2%	2,0%	-4,7%
2020	-3,2%	0,0%	-1,4%	-1,0%	-0,3%	-0,3%	0,0%	-1,2%
2021	-5,8%	-1,8%	-1,8%	-1,7%	-1,1%	-0,2%	0,0%	-2,2%

No obstante, la variación en los últimos años es asimétrica según el tipo de ente: mientras que entre 2009 y 2021 se reducen a la mitad el número de organismos autónomos y consorcios, aumentan en ese mismo periodo las entidades públicas empresariales y comunidades de usuarios un 10,2% y 22,0%, respectivamente.



**Gráfico 1** Tasa de variación respecto a 2009 del número de entidades dependientes de cada tipo de integrantes del sector público local



En términos globales, la mayor reducción porcentual del conjunto de entes locales no principales respecto al ejercicio anterior se produce en el año 2011, un -6,8%, manteniéndose a partir de entonces una disminución progresiva del sector local, aunque con un ritmo cada vez menor, salvo un repunte en 2019 cuando el descenso del número de entes alcanza el -4,7%.



La siguiente tabla muestra las altas y bajas registrados en el sector público local:

**Cuadro 3.** Movimientos producidos a partir de 1997 en el número de entes del sector público local

	Alta nueva en el sector público local (A1)	Pertenecían a otros sectores públicos o privados y ahora pertenecen al sector público local (A2)	TOTAL ALTAS (A1+A2)	Baja en el sector público local (B1)	Pertenecían al sector público local y ahora pertenecen a otros sectores públicos o privados (B2)	TOTAL BAJAS (B1+B2)	TOTAL ENTIDADES ACTIVAS SECTOR PÚBLICO LOCAL (1)
<b>1996</b>							<b>3.941</b>
<b>1997</b>	333	0	<b>333</b>	104	0	<b>104</b>	<b>4.170</b>
<b>1998</b>	369	0	<b>369</b>	82	0	<b>82</b>	<b>4.457</b>
<b>1999</b>	267	0	<b>267</b>	68	0	<b>68</b>	<b>4.656</b>
<b>2000</b>	390	0	<b>390</b>	132	2	<b>134</b>	<b>4.912</b>
<b>2001</b>	363	0	<b>363</b>	95	1	<b>96</b>	<b>5.179</b>
<b>2002</b>	343	0	<b>343</b>	117	0	<b>117</b>	<b>5.405</b>
<b>2003</b>	231	0	<b>231</b>	85	0	<b>85</b>	<b>5.551</b>
<b>2004</b>	305	1	<b>306</b>	146	0	<b>146</b>	<b>5.711</b>
<b>2005</b>	319	0	<b>319</b>	122	0	<b>122</b>	<b>5.908</b>
<b>2006</b>	309	0	<b>309</b>	101	0	<b>101</b>	<b>6.116</b>
<b>2007</b>	219	0	<b>219</b>	79	20	<b>99</b>	<b>6.236</b>
<b>2008</b>	251	0	<b>251</b>	106	14	<b>120</b>	<b>6.367</b>
<b>2009</b>	222	0	<b>222</b>	92	3	<b>95</b>	<b>6.494</b>
<b>2010</b>	159	0	<b>159</b>	135	101	<b>236</b>	<b>6.417</b>
<b>2011</b>	85	6	<b>91</b>	243	284	<b>527</b>	<b>5.981</b>
<b>2012</b>	76	11	<b>87</b>	339	72	<b>411</b>	<b>5.657</b>
<b>2013</b>	58	4	<b>62</b>	251	125	<b>376</b>	<b>5.343</b>
<b>2014</b>	47	9	<b>56</b>	211	115	<b>326</b>	<b>5.073</b>
<b>2015</b>	44	34	<b>78</b>	190	39	<b>229</b>	<b>4.922</b>
<b>2016</b>	56	14	<b>70</b>	134	23	<b>157</b>	<b>4.835</b>
<b>2017</b>	38	11	<b>49</b>	129	22	<b>151</b>	<b>4.733</b>
<b>2018</b>	21	6	<b>27</b>	131	11	<b>142</b>	<b>4.618</b>
<b>2019</b>	17	2	<b>19</b>	213	22	<b>235</b>	<b>4.402</b>
<b>2020</b>	20	1	<b>21</b>	63	12	<b>75</b>	<b>4.348</b>
<b>2021</b>	16	3	<b>19</b>	98	15	<b>113</b>	<b>4.254</b>

(1) El número de unidades activas consideradas en cada ejercicio sería: Entidades ejercicio n= Entidades ejercicio n-1+ Altas ejercicio n -Bajas ejercicio n

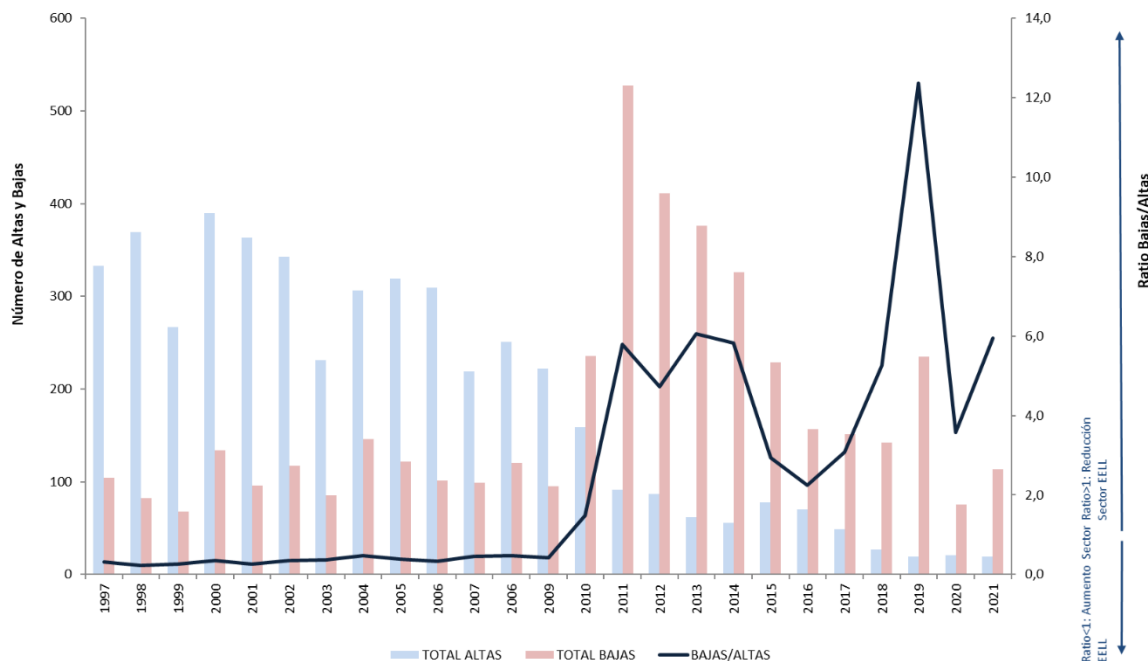


La tabla recoge el origen de las incorporaciones, nueva creación o incorporación desde otro sector público o privado; así como la razón de la baja en el sector, extinción de la entidad o cambio en el sector de dependencia.

De esta evolución, se aprecia que en los últimos cinco años 716 entes fueron baja en el sector local, de los cuales el 11,5% (82 entes) realmente no desaparecieron, sino que modificaron su sectorización, bien como ente público autonómico o estatal, bien como ente privado. Por otro lado, en el mismo periodo hubo 135 altas, de los cuales el 17% (23 entes) no son entes de nueva creación, sino que se integraron en el sector público local desde otros sectores institucionales

En el siguiente gráfico se muestra la ratio de bajas/altas, apreciándose una merma del tamaño del sector público local desde el año 2010 (ratio mayor que 1). Hasta ese ejercicio el número de altas superaba al de las bajas. La mayor salida de entes se produce en el periodo 2011-2014, en el que se dan de baja 1.640 entes del sector local.

**Gráfico 2.** Altas y bajas producidas desde 1997 en el número de entes del sector público local





Así, en 2011, año con el mayor descenso porcentual del sector local, por cada alta se produjeron 5,79 bajas. En los años posteriores, esta ratio sufre oscilaciones, aunque siempre con más salidas que entradas en el sector; aunque destaca el número de bajas con respecto al de altas del año 2019, 235 entes salieron del sector público local frente a solo 19 incorporaciones.

En el siguiente cuadro se muestra la proporción de altas y bajas, según el origen de las mismas, por creación / supresión del ente o por una modificación en la sectorización.

**Cuadro 4.** Origen de los movimientos producidos desde 2010 en el sector público local

	Alta nueva en el sector público local (A1)(%)	Pertenecían a otros sectores públicos o privados y ahora pertenecen al sector público local (A2)(%)	TOTAL ALTAS (A1+A2) (%)	Baja en el sector público local (B1)(%)	Pertenecían al sector público local y ahora pertenecen a otros sectores públicos o privados (B2) (%)	TOTAL BAJAS (B1+B2)(%)
2010	100,0	0,0	100	57,2	42,8	100
2011	93,4	6,6	100	46,1	53,9	100
2012	87,4	12,6	100	82,5	17,5	100
2013	93,5	6,5	100	66,8	33,2	100
2014	83,9	16,1	100	64,7	35,3	100
2015	56,4	43,6	100	83,0	17,0	100
2016	80,0	20,0	100	85,4	14,6	100
2017	77,6	22,4	100	85,4	14,6	100
2018	77,8	22,2	100	92,3	7,7	100
2019	89,5	10,5	100	90,6	9,4	100
2020	95,2	4,8	100	84,0	16,0	100
2021	84,2	15,8	100	86,7	13,3	100

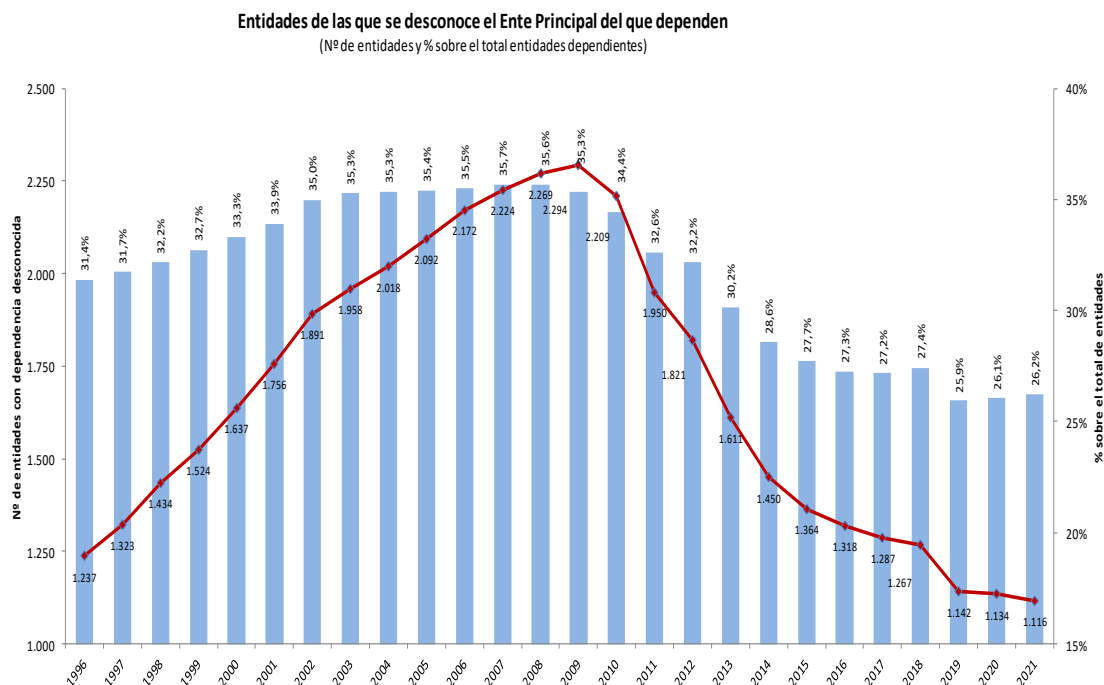




En casi todos los años la mayor parte de entes que se incorporan son resultado de nueva creación frente a una minoría que provienen de otros sectores institucionales. Por su parte, entre las bajas aumenta el peso de las que desaparecen como entidad frente a las que cambian de sectorización (del 57,2% en 2010 al 86,7% en 2021).

Por último, se ofrecen los datos de la evolución del número de entidades participadas de las que no se conoce el ente local principal del que dependen, así como el porcentaje que supone sobre el total de entes dependientes del sector público local. En el año 2021 se encontraban en esta circunstancia 1 de cada 4 entidades dependientes. No obstante, el número de entidades con dependencia no asignada ha descendido de forma continuada desde el 2009, reduciéndose a menos de la mitad en 2021.

**Gráfico 3.** Evolución desde 1996 del número de entidades sin asignación de dependencia





**B) Situación actual (a 31 de marzo de 2022):**

El detalle del sector público local a final del primer trimestre de 2022, teniendo en cuenta tanto las entidades principales como las dependientes, es el siguiente:

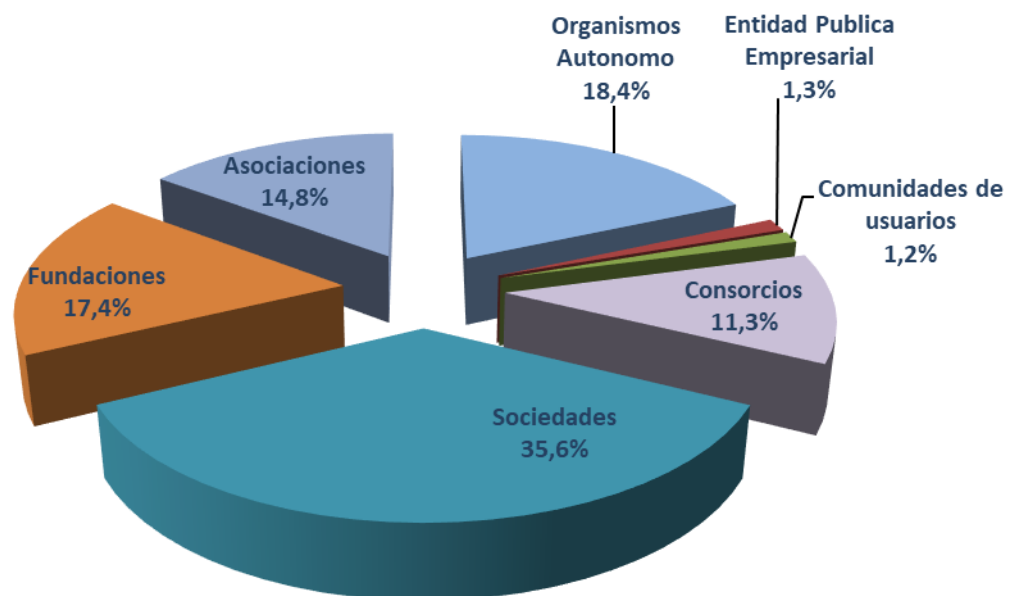
**Cuadro 5.** Composición, incluyendo las entidades principales y las dependientes, del sector público local a 31 de marzo de 2022

Ejercicio 2022 (a 31 de marzo de 2022)	Municipios		Diputaciones consejos/ cabildos		Entidades de Ámbito Inferior al Municipio (EATIM)		Agrupación de Municipios		Mancomun.		Comarcas		Áreas Metrop.		Total con dependencia conocida		Sin dependencia conocida		TOTAL	
		%		%		%		%		%		%		%		%		%		%
<b>Entidades principales (a)</b>	8.131	76,5	51	10,2	3.688	99,8	76	98,7	956	94,7	82	50,0	3	15,0	12.987	80,7	0	0,0	12.987	75,4
<b>Entes dependientes: (b)</b>	2.501	23,5	451	89,8	9	0,2	1	1,3	53	5,3	82	50,0	17	85,0	3.114	19,3	1.113	100,0	4.227	24,6
Organismos Autónomos	660	6,2	94	18,7	1	0,0	0	0,0	9	0,9	13	7,9	1	5,0	778	4,8	0	0,0	778	4,5
Entidad Pública Empresarial	43	0,4	10	2,0	0	0,0	0	0,0	0	0,0	1	0,6	1	5,0	55	0,3	0	0,0	55	0,3
Consortios	216	2,0	146	29,1	2	0,1	0	0,0	11	1,1	44	26,8	5	25,0	424	2,6	55	4,9	479	2,8
Sociedades	1.234	11,6	127	25,3	3	0,1	1	1,3	27	2,7	19	11,6	9	45,0	1.420	8,8	86	7,7	1.506	8,7
Fundaciones	259	2,4	61	12,2	1	0,0	0	0,0	6	0,6	3	1,8	1	5,0	331	2,1	402	36,1	733	4,3
Asociaciones	41	0,4	13	2,6	1	0,0	0	0,0	0	0,0	2	1,2	0	0,0	57	0,4	569	51,1	626	3,6
Comunidades de usuarios	48	0,5	0	0,0	1	0,0	0	0,0	0	0,0	0	0,0	0	0,0	49	0,3	1	0,1	50	0,3
<b>TOTAL ENTIDADES (a+b)</b>	10.632	100,0	502	100,0	3.697	100,0	77	100,0	1.009	100,0	164	100,0	20	100,0	16.101	100,0	1.113	100,0	17.214	100,0

Del análisis de la tipología de los entes dependientes que integran el sector público local, se desprende que más de la mitad son sociedades y organismos autónomos, siendo las primeras un 35,6% del total y los segundos un 18,4%; el resto lo constituyen fundaciones (17,4%), asociaciones (14,8%), consorcios (11,3%), y una parte residual de entidades públicas empresariales (1,3%) y de comunidades de usuarios (1,2%).



**Gráfico 4.** Estructura por tipo de entidad dependiente del sector público local a 31 de marzo de 2022



Las Diputaciones Provinciales, que representan el 0,4% de las entidades principales, tienen 451 entidades dependientes, lo que supone un 10,7% del total, y consolida el elevado número de entes de su sector público en términos relativos.

Se muestra a continuación detalle sobre la clasificación sectorial en términos SEC2010 de los entes de los que se conoce la dependencia respecto a alguna entidad principal del sector local a 31 de marzo de 2022:



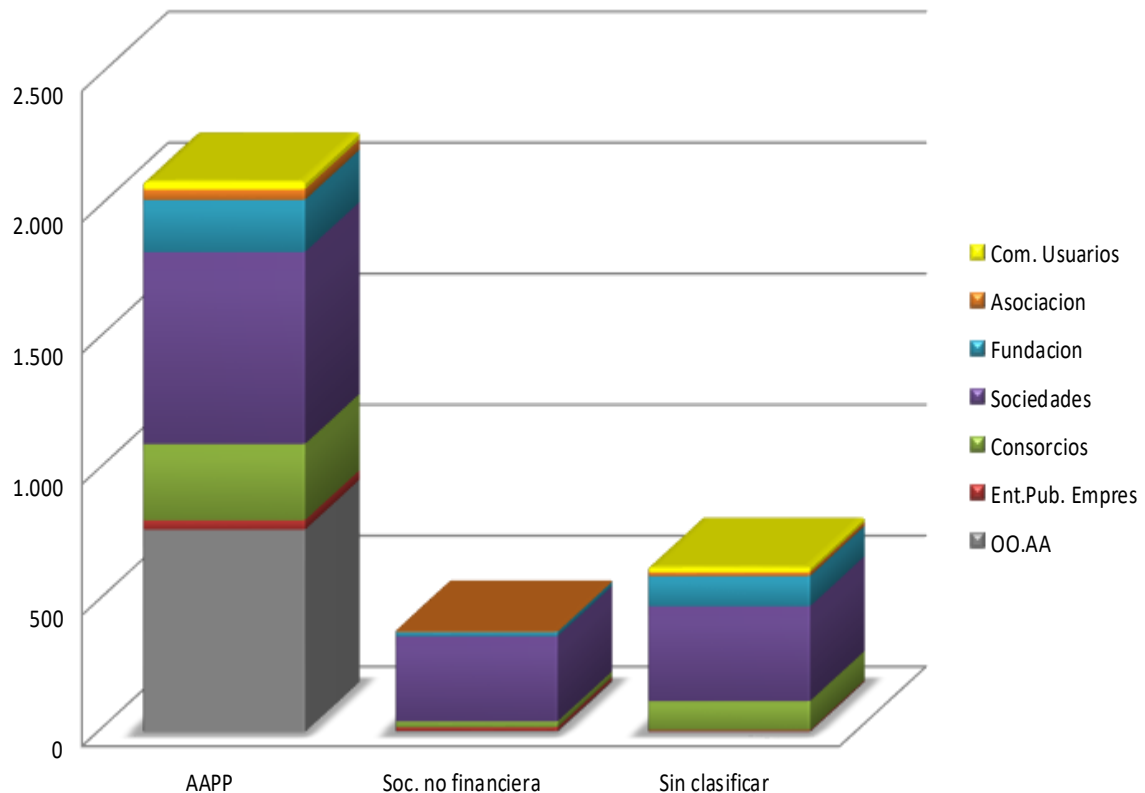
**Cuadro 6.** Clasificación sectorial de las entidades dependientes a 31 de marzo de 2022, incluyendo las entidades sin dependencia asignada

	Tipo de Entidad dependiente							Total General
	Organismos Autónomos	Entidad Pública Empresarial	Consortios	Sociedades	Fundaciones	Asociaciones	Comunidades de usuarios	
<b>TOTAL</b>	<b>778</b>	<b>55</b>	<b>479</b>	<b>1.506</b>	<b>733</b>	<b>626</b>	<b>50</b>	<b>4.227</b>
<b>- Conocida dependencia</b>	<b>778</b>	<b>55</b>	<b>424</b>	<b>1.420</b>	<b>331</b>	<b>57</b>	<b>49</b>	<b>3.114</b>
<i>Sectorización</i>								
<i>SEC2010:</i>								
<i>AAPP</i>	772	36	291	733	199	40	30	2.101
<i>Soc. no financiera</i>	4	14	22	325	17	2	0	384
<i>Sin clasificar IGAE</i>	2	5	111	362	115	15	19	629
<b>- Sin conocer dependencia</b>	<b>0</b>	<b>0</b>	<b>55</b>	<b>86</b>	<b>402</b>	<b>569</b>	<b>1</b>	<b>1.113</b>
<i>% sin conocer dependencia</i>	0,0%	0,0%	11,5%	5,7%	54,8%	90,9%	2,0%	26,3%

Desde un punto de vista institucional, y con criterios de contabilidad nacional, de las 3.114 entidades con dependencia conocida, se ha efectuado la sectorización de 2.485, la gran mayoría (2.101) dentro del sector Administraciones Públicas (S.13) y el resto, 384 entidades, están clasificadas dentro del sector Sociedades no financieras (S.11). Los organismos autónomos se encuentran en su práctica totalidad dentro del sector Administraciones Públicas (S.13). No obstante, aún existen 629 entidades pendientes de ser clasificadas, sociedades en su mayoría.



**Gráfico 5.** Clasificación sectorial de las entidades dependientes a 31 de marzo de 2022, con dependencia asignada

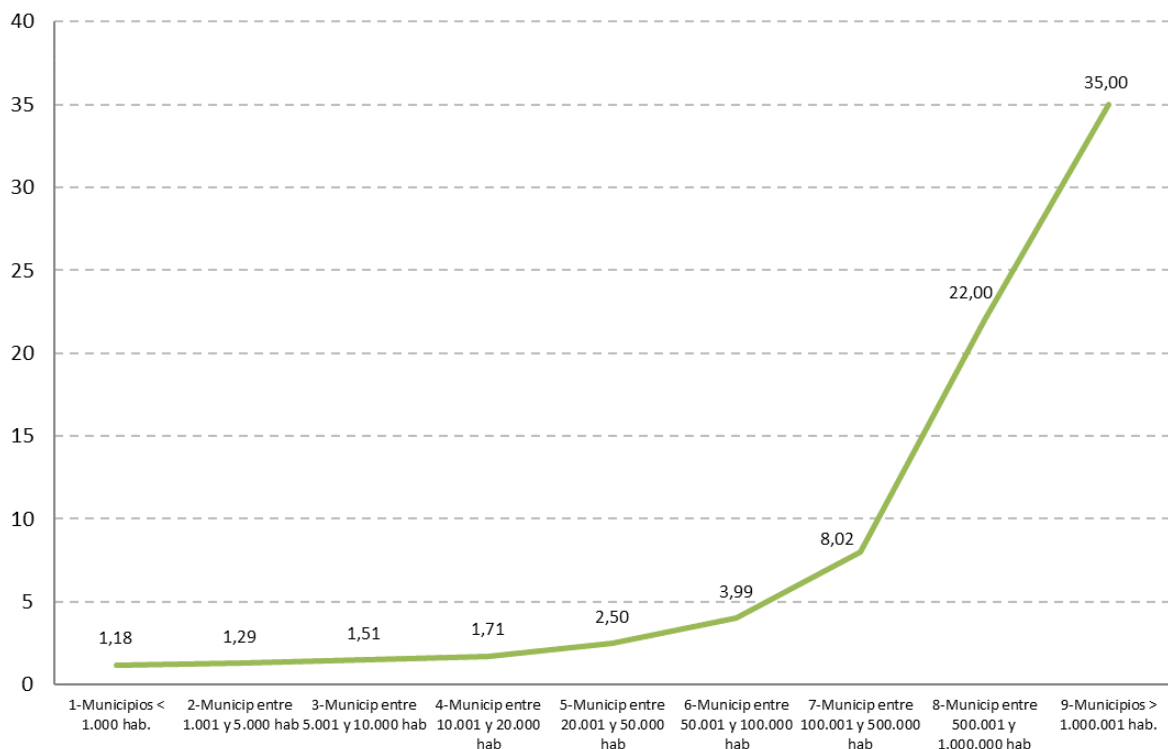


En cuanto a los entes de los que se desconoce su dependencia (aunque se presupone del sector local), su número alcanza los 1.113, lo que supone un 26,3% del total de entes no principales. Esta situación afecta especialmente a las asociaciones (para el 90,9% de ellas no se conoce el ente principal del que depende) y a las fundaciones, aunque en menor medida (54,8%).

Por último, si se analiza el sector público local por el tamaño de población de la entidad principal, se observa una relación directa entre la dimensión del sector público y el número de habitantes del municipio.



**Gráfico 6.** Promedio de entidades dependientes por municipio, según estrato de población, a 31 de marzo de 2022



Entre los municipios con algún ente dependiente, el número medio de éstos se sitúa en 2,28 entes (mismo que en 2021) y dentro de las Diputaciones Provinciales, Consejos y Cabildos Insulares la cifra media asciende a 9,02 (9,18 en 2021).

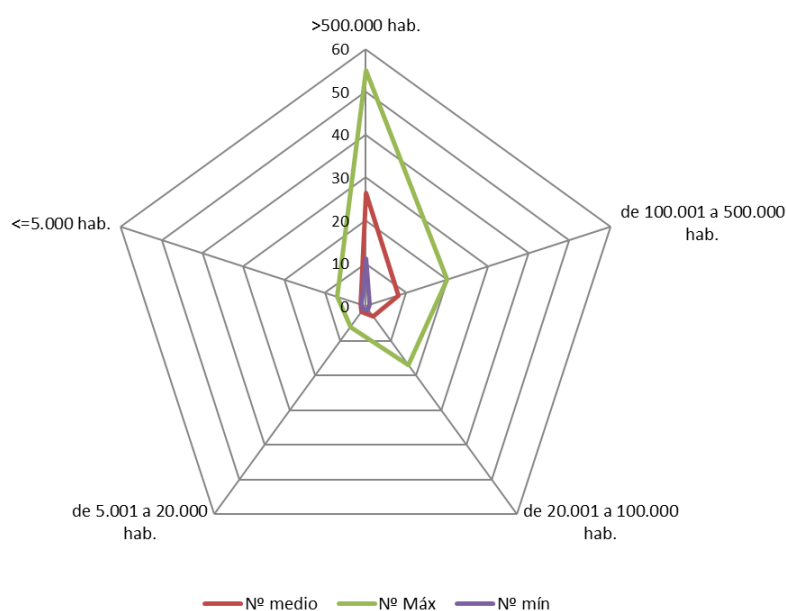
No obstante, contrasta la diferencia existente analizando los resultados por estratos de población de los ayuntamientos. Entre los 6 municipios con más de 500.000 habitantes hay de media 26,33 entes dependientes por ayuntamiento, mientras que entre los de menos de 5.000 el número medio se sitúa en 1,26 por municipio.

Barcelona, Sevilla y Málaga son los ayuntamientos con más entidades dependientes, con 55, 36 y 22 respectivamente. Entre las Diputaciones Provinciales, Cabildos y Consejos Insulares, los que cuentan con más entes dependientes son el Cabildo Insular de Tenerife con 39 y las Diputaciones Forales de Vizcaya y



Guipúzcoa con 35 y 25, mientras que la Diputación Provincial de Soria es la única entidad provincial sin entes dependientes.

**Gráfico 7.** Valores extremos y medios del número de entidades dependientes por municipio, según estrato de población, a 31 de marzo de 2022



## ADENDA SOBRE AHORROS

Desde el año 2013 hasta el año 2021 se han suprimido un total de 1.420 entidades. De éstas, se dispone de información de la liquidación del presupuesto del ejercicio anterior a su disolución en 968 casos. De estas entidades, 450 tuvieron resultados negativos cuyo importe total ascendía a -85,2 millones €.

Sin embargo, si nos centramos en el gasto de explotación (por las entidades sujetas al régimen de contabilidad privada del Plan General de Contabilidad) y en el gasto no financiero (por las entidades sujetas al régimen de presupuesto limitativo) en el que incurrían las entidades dependientes suprimidas, estos se elevaron a 1.254,7 millones de euros, cuantía en la que han reducido su gasto las entidades locales.

31 de marzo de 2022